



13 de abril de 2018

ATIVIDADE TURÍSTICA

janeiro a fevereiro 2018

Na Região Autónoma dos Açores, no mês de fevereiro, os estabelecimentos hoteleiros registaram 80,6 mil dormidas, representando um acréscimo homólogo de 9,9%.

Os proveitos totais atingiram 3,2 milhões de euros e os proveitos de aposento 2,2 milhões de euros, correspondendo a variações homólogas, respetivamente, de 8,8% e 12,7%.

QUADRO 1. RESULTADOS GLOBAIS DA ATIVIDADE TURÍSTICA

ESTABELECIMENTOS HOTELEIROS	Valor mensal		Valor acumulado	
	fev/18	Tvh (%)	jan a fev 18	Tvh (%)
Dormidas (unidades)	80 607	9,9	147 956	10,5
Residentes em Portugal	48 936	10,6	85 501	10,0
Residentes no Estrangeiro	31 671	8,7	62 455	11,4
Hóspedes (unidades)	27 468	3,0	53 080	7,6
Estada média (nº noites)	2,93	6,5	2,79	2,7
Taxa líquida de ocupação-cama (%)	29,4	2,0 p. p.	25,9	1,6 p. p.
Taxa líquida de ocupação-quarto (%)	36,5	1,4 p. p.	32,4	2,5 p. p.
Proveitos Totais (€)	3 191 142	8,8	6 121 639	14,0
Proveitos Aposento (€)	2 234 071	12,7	4 250 540	15,6
RevPAR (€)	17,2	9,6	15,7	11,2

Nota: dados provisórios de fevereiro.

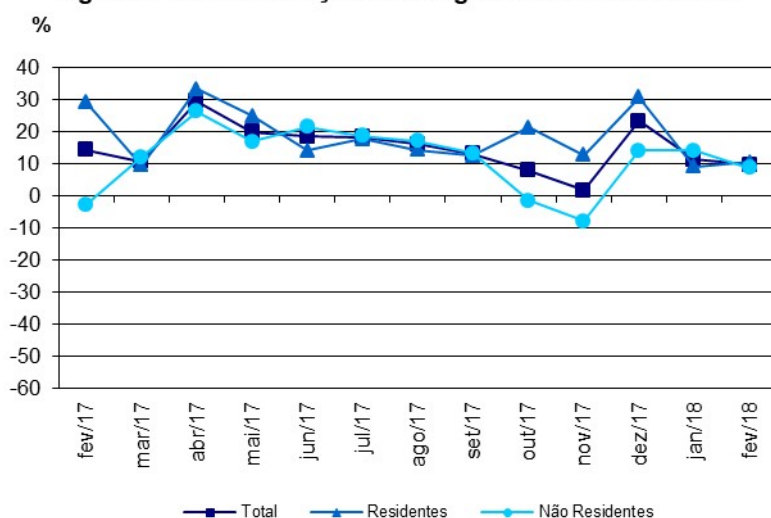
Dormidas

De **janeiro a fevereiro** de 2018, nos estabelecimentos hoteleiros da Região Autónoma dos Açores (hotéis, hotéis-apartamentos, apartamentos turísticos e pousadas) registaram-se 148,0 mil dormidas, valor superior em 10,5% ao registado em igual período de 2017.

De janeiro a fevereiro, os residentes em Portugal atingiram cerca de 85,5 mil dormidas, correspondendo a um acréscimo homólogo de 10,0%; os residentes no estrangeiro atingiram 62,5 mil dormidas, registando um aumento em termos homólogos de 11,4%.

Neste período registaram-se 53,1 mil hóspedes, apresentando uma taxa de variação positiva de 7,6% relativamente ao mesmo período de 2017. No país, apresentaram uma variação de 5,2%.

Figura 1. Taxa de variação homóloga mensal das dormidas



As dormidas dos residentes em Portugal aumentaram 10,6% no mês de fevereiro relativamente ao mês homólogo e aumentaram 10,0% de janeiro a fevereiro, comparativamente a igual período de 2017. As dormidas dos residentes no estrangeiro registaram um aumento de 8,7% no mês de fevereiro e um aumento de 11,4% em termos acumulados. No país, em fevereiro, as dormidas registaram um acréscimo em termos homólogos de 6,2%, e de janeiro a fevereiro apresentaram uma variação positiva de 5,6%.

De janeiro a fevereiro, os residentes em Portugal atingiram cerca de 85,5 mil dormidas (57,8% do total) e os residentes no estrangeiro 62,5 mil (42,2% do total). O mercado alemão com cerca de 13,8 milhares concentrou 9,4% do total das dormidas, representou por outro lado, 22,2% das dormidas dos não residentes em Portugal e registou uma variação homóloga acumulada negativa de 18,7%. De janeiro a fevereiro, o mercado norte-americano (EUA e Canadá) com cerca de 17,1 milhares de dormidas representou 11,5% das dormidas totais e 27,3% das dormidas dos não residentes, apresentando uma variação homóloga acumulada de 12,9%.

QUADRO 2. DORMIDAS DOS PRINCIPAIS MERCADOS EMISSORES

Mercados emissores	Dormidas		Peso	Tvh (%)
	jan a fev 17	jan a fev 18	%	
Portugal	77 754	85 501	57,8	10,0
Estrangeiro	56 084	62 455	42,2	11,4
Alemanha	17 016	13 841	9,4	-18,7
EUA	10 499	13 579	9,2	29,3
Espanha	10 787	11 090	7,5	2,8
Reino Unido	1 428	4 238	2,9	196,8
Canadá	4 612	3 481	2,4	-24,5

QUADRO 3. DORMIDAS POR ILHA

ILHAS	Dormidas		Tvh (%)	Dormidas		Tvh (%)
	fev/17	fev/18		jan a fev 17	jan a fev 18	
Açores	73 377	80 607	9,9	133 838	147 956	10,5
Santa Maria	1 604	1 891	17,9	2 948	3 079	4,4
São Miguel	47 571	53 462	12,4	87 056	94 083	8,1
Terceira	15 944	17 979	12,8	29 366	36 534	24,4
Graciosa	1 074	790	-26,4	1 933	1 533	-20,7
São Jorge	1 275	1 018	-20,2	2 113	2 082	-1,5
Pico	1 589	1 716	8,0	3 119	3 552	13,9
Faial	3 446	2 813	-18,4	5 923	5 625	-5,0
Flores	748	810	8,3	1 153	1 230	6,7
Corvo	126	128	1,6	227	238	4,8

Em termos de variações homólogas acumuladas, de janeiro a fevereiro, as ilhas que apresentaram variações homólogas positivas foram as ilhas da Terceira, do Pico, de São Miguel, das Flores, do Corvo e de Santa Maria, que apresentaram variações repetidamente de, 24,4%, 13,9%, 8,1%, 6,7%, 4,8% e 4,4%. As ilhas da Graciosa, do Faial e de S. Jorge apresentaram variações negativas, respectivamente de, 20,7%, 5,0% e 1,5%.

A ilha de S. Miguel com 94,1 mil dormidas concentrou 63,6% do total das dormidas, seguindo-se a Terceira com 36,5 mil dormidas (24,7%) e o Faial com 5,6 mil dormidas (3,8%).

QUADRO 4. TAXA LÍQUIDA DE OCUPAÇÃO-CAMA E ESTADA MÉDIA

ILHAS	Taxa de Ocupação			Estada Média		Tvh (%)
	%		V. hom. (p.p.)	(Nº de noites)		
	fev/17	fev/18		fev/17	fev/18	
Açores	27,4	29,4	2,0	2,75	2,93	6,5
Santa Maria	19,8	17,6	-2,2	2,77	3,71	33,9
São Miguel	32,1	32,3	0,2	2,81	3,02	7,5
Terceira	32,7	34,4	1,7	2,89	2,87	-0,7
Graciosa	21,9	15,6	-6,3	3,04	2,94	-3,3
São Jorge	14,3	10,9	-3,4	2,49	2,55	2,4
Pico	11,7	12,8	1,1	2,34	2,29	-2,1
Faial	16,8	13,0	-3,8	1,95	2,30	17,9
Flores	15,1	16,0	0,9	2,62	2,82	7,6
Corvo	11,8	11,6	-0,2	3,07	3,88	26,4

Em fevereiro, a taxa de ocupação-cama atingiu 29,4%, valor superior em 2,0 p.p. em relação ao mês homólogo do ano anterior. A taxa de ocupação-cama no país atingiu 37,2%.

A taxa de ocupação-quarto no mês de fevereiro atingiu 36,5%.

A estada média foi de 2,93 noites, tendo registado um aumento de 6,5% em relação a fevereiro de 2017. No país a estada média foi de 2,56 noites.

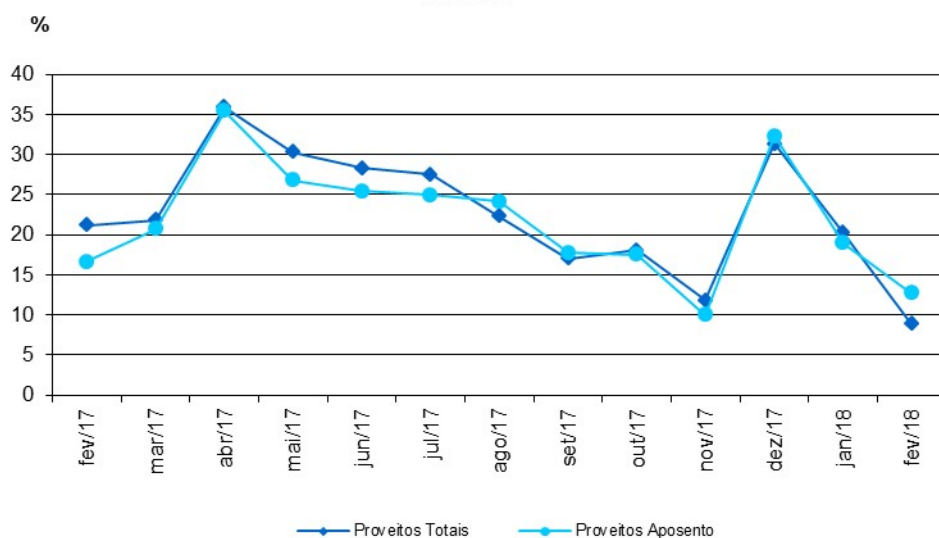
Proveitos e RevPAR

Os proveitos totais nos estabelecimentos hoteleiros, de janeiro a fevereiro de 2018, atingiram 6,1 milhões de euros, tendo os proveitos de aposento atingido, no mesmo período, 4,3 milhões de euros. Estes valores correspondem a variações homólogas positivas de 14,0% e de 15,6%, respetivamente; para o total do país em igual período, os proveitos totais e os de aposento apresentaram variações homólogas positivas de 11,8% e de 12,7%, respetivamente.

Em fevereiro, os proveitos totais e os proveitos de aposento apresentaram variações homólogas positivas, respetivamente de, 8,8% e 12,7%. Para o total do país, estas variações são, respetivamente, de 11,6% e de 12,0%.

As ilhas de São Miguel, Terceira e Faial foram as que maior peso tiveram nos proveitos totais, respetivamente com 68,7%, 19,2% e 4,2%.

Figura 2. Proveitos totais e de aposento - taxa de variação homóloga mensal



QUADRO 5. PROVEITOS POR ILHA

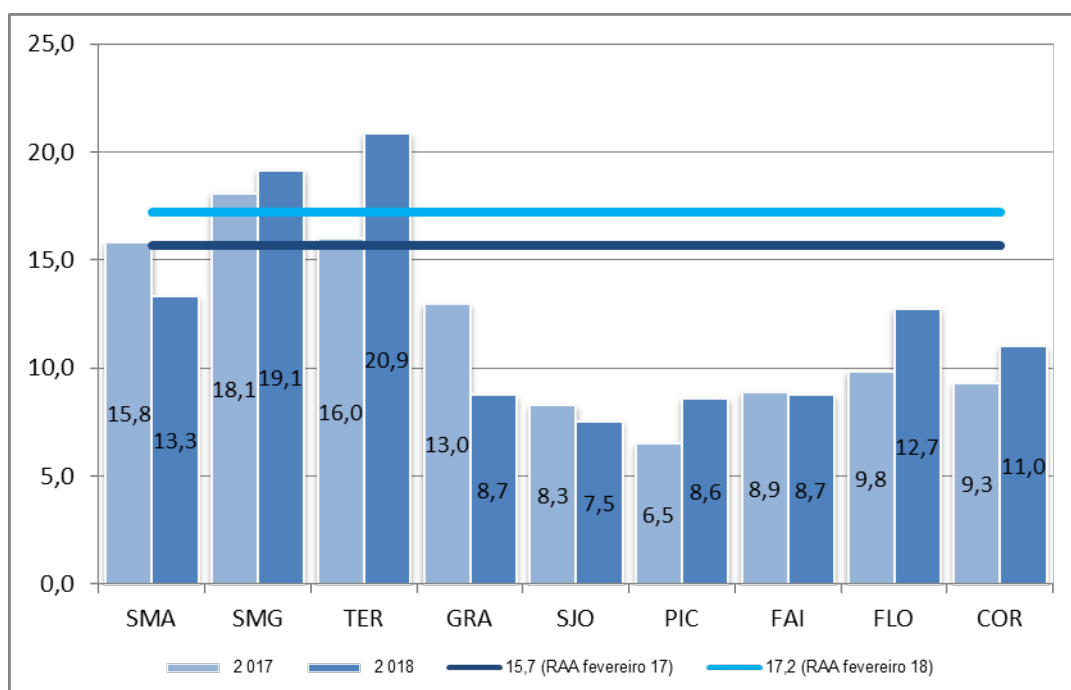
Unidade: euros

ILHAS	Proveitos Totais		Proveitos Aposento	
	fev/18	Tvh (%)	fev/18	Tvh (%)
Açores	6 121 639	14,0	4 250 540	15,6
Santa Maria	119 441	-15,4	101 322	-6,7
São Miguel	4 204 759	11,9	2 678 517	9,4
Terceira	1 174 471	32,0	994 667	41,7
Graciosa	48 160	-34,8	44 731	-21,9
São Jorge	82 667	6,8	66 930	17,5
Pico	150 846	29,1	111 991	37,7
Faial	254 396	6,0	183 830	7,3
Flores	76 968	21,7	58 621	39,3
Corvo	9 931	10,3	9 931	10,3

Em fevereiro, o rendimento médio por quarto (Revenue Per Available Room) foi de 17,2 euros, apresentando uma variação homóloga positiva de 9,6%. De janeiro a fevereiro, o RevPAR foi de 15,7 euros, apresentando uma variação homóloga positiva de 11,2%.

No país, o RevPAR de fevereiro e em termos acumulados foram respetivamente de 29,4 euros e de 27,1 euros.

Figura 3. Rendimento médio por quarto disponível



Notas Explicativas

Nota metodológica: a informação divulgada no Destaque diz respeito aos estabelecimentos em atividade no período de referência; os resultados de fevereiro são preliminares e os resultados de janeiro são revistos; a revisão resulta da substituição de não-respostas (imputadas de acordo com a metodologia do inquérito) pelas respostas efetivas.

Hóspede: indivíduo que efetua pelo menos uma dormida num estabelecimento de alojamento turístico.

Dormida: permanência de um indivíduo num estabelecimento que fornece alojamento, por um período compreendido entre as 12 horas de um dia e as 12 horas do dia seguinte.

Estada média: relação entre o número de dormidas e o número de hóspedes que deram origem a essas dormidas, no período de referência.

Taxa líquida de ocupação-cama: corresponde à relação entre o número de dormidas e o número de camas disponíveis, no período de referência, considerando como duas as camas de casal.

Taxa líquida de ocupação-quarto: corresponde à relação entre o número de quartos ocupados e o número de quartos disponíveis, no período de referência.

Proveitos totais: valores resultantes da atividade dos meios de alojamento turístico – aposento, restauração e outros decorrentes da própria atividade (cedência de espaços, lavanderia, tabacaria, comunicações, entre outros).

Proveitos aposento: valores resultantes das dormidas de todos os hóspedes nos meios de alojamento turístico.

RevPAR (Revenue Per Available Room): Rendimento por quarto disponível, medido através da relação entre os proveitos de aposento e o número de quartos disponíveis, no período de referência.

Variações homólogas mensais: comparação entre o nível de cada variável no mês de referência e o mesmo mês do ano anterior.

Siglas

Tvh: Taxa de variação homóloga

V. hom. (p.p.): Variação homóloga em diferença (pontos percentuais)

RevPAR: Rendimento por quarto disponível

DATA DO PRÓXIMO DESTAQUE MENSAL: 15 DE MAIO DE 2018